

# TRAVEL MODE

## INTRUCCIONES ETA UK



# TRAVEL MODE

## INSTRUCCIONES ETA UK

### PASO 1

Descargar la en la AppStore de Iphone o en GooglePlay de Android la app ETA UK



### PASO 2

Pasar las tres ventanas iniciales y hacer click en continue

The image displays three initial screens of the UK ETA app, each with a crown icon at the top. The first screen, "How to apply for an ETA", lists three steps: 1. Confirm your identity, 2. Answer some questions, and 3. Pay for your application. The second screen, "Start your ETA application", instructs users to use the app to apply for themselves or someone with them, and provides a link to apply online if applying for someone else. The third screen, "What you will need", lists requirements: a passport, access to email, and a credit or debit card, and also mentions payment options like Apple Pay or Google Pay.

How to apply for an ETA	Start your ETA application	What you will need
<ol style="list-style-type: none"><li>1. Confirm your identity</li><li>2. Answer some questions</li><li>3. Pay for your application</li></ol>	<p>Use the app to apply for yourself, or someone with you.</p> <p>If you are applying for someone not with you, <a href="#">apply online instead</a>.</p>	<p>You will need:</p> <ul style="list-style-type: none"><li>• the passport that you will use to travel to the UK</li><li>• access to your email</li><li>• a credit or debit card</li></ul> <p>You can also pay using Apple Pay or Google Pay.</p>

# TRAVEL MODE

## INSTRUCCIONES ETA UK

### PASO 3

Pasar las dos siguientes ventana haciendo click en Start now y Agree and continue respectivamente

### Apply for an ETA

An electronic travel authorisation (ETA) gives you permission to travel to the UK.

An ETA lasts for 2 years or until your passport expires, whichever is sooner.

You can travel to the UK as many times as you want in that time.

It costs £10 to apply.

[Find out more about who can get an ETA and how to apply](#)

### Before you start

If you do not do anything for 30 minutes the app will timeout.

You will be warned when your session is about to expire, and will be able to extend it.

### Privacy and terms of use

#### Privacy notice

You can find out what information the Home Office collects from you and how it uses it in the [ETA \(Electronic Travel Authorisation\) privacy notice](#).

[ETA \(Electronic Travel Authorisation\) privacy notice](#)

#### Cookies

The app will:

- only hold your personal information until you close it or your session ends
- not hold any personal information elsewhere on your phone

Start now

Agree and continue

## INSTRUCCIONES ETA UK

### PASO 4

Introducir el email al que quereis que de vincule la autorización. En el siguiente paso os van a enviar un código a dicho email por lo que debe estar accesible en el momento de hacer esta autorización.

### **What email address do you want to use to receive your ETA decision?**

We will send a security code to this email address to check you can use it.

Email address

---

Enter a valid email address

Continue

# TRAVEL MODE

## INSTRUCCIONES ETA UK

### PASO 5

Intruducir el código de 6 dígitos que os han enviado al email

**Enter 6-digit code sent to**

**██████████@gmail.com**

[Not received a code or wrong email](#)

-----

Continue

1	2 ABC	3 DEF
4 GHI	5 JKL	6 MNO
7 PQRS	8 TUV	9 WXYZ
	0	⌫

# TRAVEL MODE

## INSTRUCCIONES

### ETA UK

#### PASO 6

Intruducir el número de telefono del la persona que va a viajar

## What is your phone number?



Country code

+34 (Spain)



+34

[I do not have a phone number](#)

Continue

# TRAVEL MODE

## INSTRUCCIONES ETA UK

### PASO 7

Hacer click en Yes

### Does your passport have a biometric chip?

Look for this symbol, usually on the cover of  
a passport.



No

Yes

# TRAVEL MODE

## INSTRUCCIONES ETA UK

### PASO 8

Pasar la siguiente pagina y hacer una foto legible solo a la pagina principal del pasaporte. En la foto se debe ver:

- Las 4 esquinas del la pagina
- La sucesion de letras y numeros del inferior
- La foto

### Take a photo of your passport



You need to take a photo of the passport you will use to travel to the UK. Your ETA will be linked to this passport.

The photo must show:

- all 4 corners of the details page
- the machine-readable zone (MRZ)
- the photo of you

Continue

# TRAVEL MODE

## INSTRUCCIONES ETA UK

### PASO 9

En este paso debemos escanear el pasaporte. El telefono lo hace solo ya que el pasaporte es electronico. Debemos poner el telefono como se indica en la foto: Pasaporte cerrado y colocar el teléfono a media altura en la parte superior

### **Access the chip in your passport**



This is so we can check the information stored in your passport.

Close your passport and remove any cases you have on the phone or your passport before you continue.

Put the top of the phone halfway down your passport.

Continue

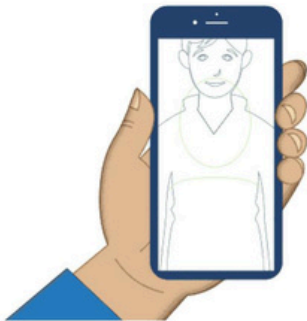
# TRAVEL MODE

## INSTRUCCIONES ETA UK

### PASO 10

En este paso tenemos que escanear nuestra cara (la del viajero). Esto lo hace la cámara frontal del teléfono (tipo selfie). Tenemos que colocar la cabeza en el ovalo como se muestra. Comprueba que estas en una habitacion bien iluminada para no tener problemas.

### Scan your face with your phone's camera



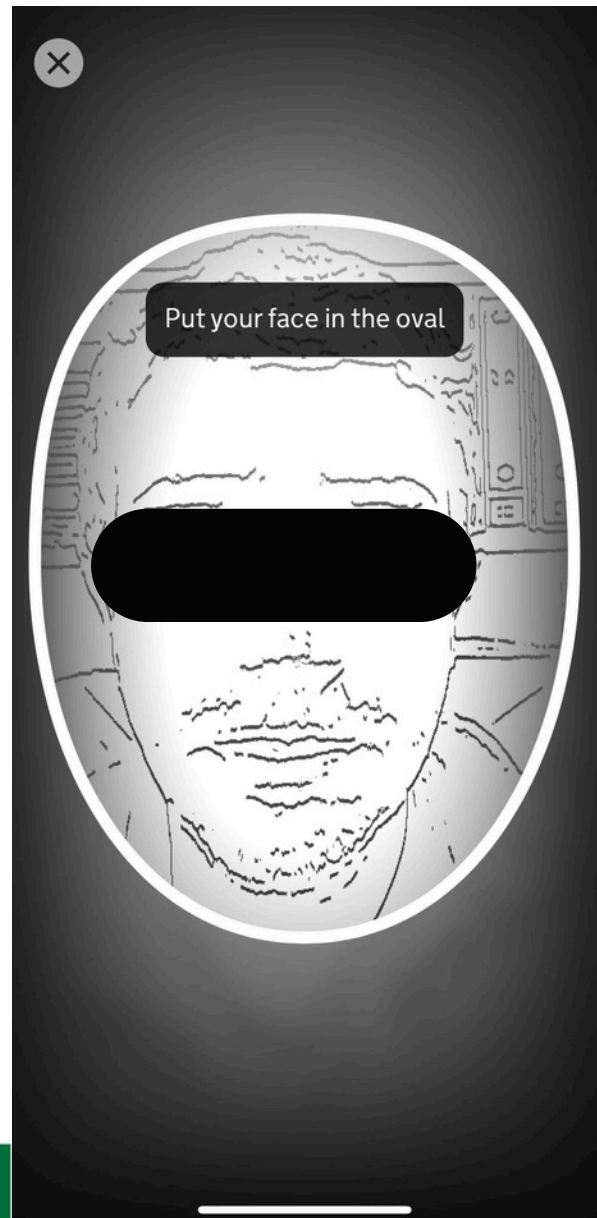
Next, we will use your phone's camera to check if you are a real person.

Make sure you are in a well lit room and remove any face coverings.

If you are applying for someone else, you need to scan their face - not yours.

[Find out more](#)

Scan face



# TRAVEL MODE

## INSTRUCCIONES ETA UK

### PASO 12

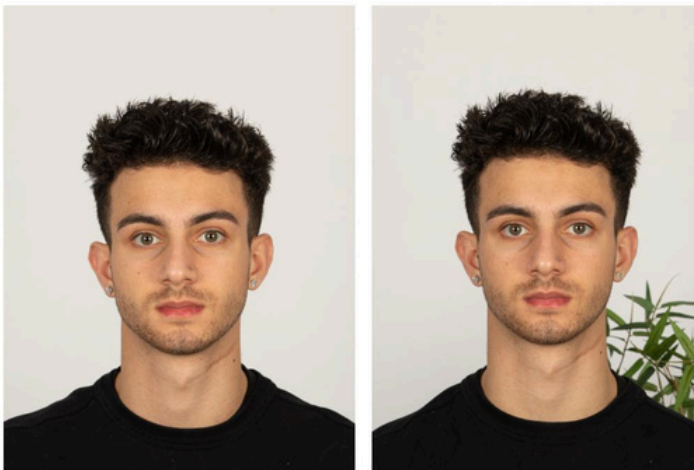
En este paso tenemos que hacernos una foto de la siguiente forma:

- De nuevo utilizaremos la cámara frontal (tipo selfie)
- Debe tener un fondo claro (preferiblemente blanco)
- No debe haber objetos dentro
- La luz tiene que ser directa para evitar sombras detrás como se indica en el ejemplo de la chica

### Before you continue

Make sure you have:

- a plain light background, for example, a white wall
- no objects or people behind you



- ✓ Plain light background    ✗ Object in background

### Before you continue

You also need:

- even lighting
- no shadows or glare on your face or behind you



- ✓ Even lighting and no shadow    ✗ Shadow behind head

[More about the photo requirements](#)

# TRAVEL MODE

## INSTRUCCIONES ETA UK

### PASO 13

En el siguiente paso debemos rellenar nuestra dirección. Si tienes dudas ayúdate del ejemplo

### Home address

Provide the address where you live most of the time.

Address line 1

CALLE LORCA 21 3E

Address line 2 (optional)

Address line 3 (optional)

Town or city

MURCIA

Postcode or zip code (optional)

30008

Country

Spain



Continue

# TRAVEL MODE

## INSTRUCCIONES

### ETA UK

#### PASO 14

Comprobar que la nacionalidad es correcta. Para el caso que se tenga otra nacionalidad añadir (solo personas que han tenido o tienen un pasaporte de otro país)

### Your nationalities

Scanned from your passport:

**Spain - ESP**

Add any other nationalities you have,  
including any you have had in the past.

[+ Add another nationality](#)

Continue

# TRAVEL MODE

## INSTRUCCIONES

### ETA UK

#### PASO 15

Indicar si trabajas o no trabajas:

- Yes, I have a job: Si, tengo trabajo. Si seleccionas esta opción en la siguiente pantalla debes rellenar en que trabajas (en inglés)
- No, I do not have a job: No, no tengo trabajo

### **Do you have a job?**

This includes if you are self-employed.

Yes, I have a job

---

No, I do not have a job

---

Continue

## INSTRUCCIONES

### ETA UK

#### PASO 16

En esta pantalla nos pregunta si tenemos alguna condena penal en cualquier país

### Have you ever had a criminal conviction?

Include convictions from any country.

You do not need to tell us about convictions for activities that are legal in the UK, for example trade union membership or same-sex relationships.

Yes

---

No

---



Continue

## INSTRUCCIONES

### ETA UK

#### PASO 17

En esta pantalla nos pregunta si hemos estado involucrados o hemos sido sospechosos de lo siguiente:

- Crímenes de guerra, genocidio o crímenes en contra de la humanidad
- Terrorismo, incluyendo apoyo a grupos terroristas
- Apoyo a grupos extremistas o que expresa una visión extremista

**Have you ever been involved in, or suspected of, any of the following?**

- war crimes, genocide or crimes against humanity
- terrorism including support for, or membership of, terrorist groups
- supporting extremist groups or expressing extremist views

Yes

---

No

---

## INSTRUCCIONES ETA UK

### PASO 18

Aceptar la siguiente declaracion:

Al enviar esta solicitud, usted confirma que, según su conocimiento, la información que ha proporcionado es correcta.

Si le dieron alguna información falsa:

- Su solicitud puede ser rechazada
- Usted puede ser procesado
- Puede que le prohíban entrar en el Reino Unido

Si la aplicacion la has hecho para una tercera persona comprueba con esta que la información es correcta

No se pueden cambiar las respuestas una vez que le des a continuar

## Declaration

By sending this application, you confirm that, to the best of your knowledge, the information you have given is correct.

If you have given any false information:

- your application can be refused
- you may be prosecuted
- you may be banned from the UK

If you are applying on behalf of someone else you must have confirmed with them that the application is complete and correct.

You cannot change your answers once you continue.

# TRAVEL MODE

## INSTRUCCIONES

### ETA UK

#### PASO 19

En los siguientes pasos vamos a pagar por la aplicación. El primero es poner el país desde donde se hace la aplicación (Spain)

### Which country are you applying from?

This determines the currency that you will use to pay for your application.

Country

Spain



Continue

# TRAVEL MODE

## INSTRUCCIONES

### ETA UK

#### PASO 20

En los siguientes pasos vamos a pagar por la aplicación. El primero es poner el país desde donde se hace la aplicación (Spain)

### Which country are you applying from?

This determines the currency that you will use to pay for your application.

Country

Spain



Continue

# TRAVEL MODE

## INSTRUCCIONES

ETA UK

PASO 21

Elegir medio de pago:

El coste es de 10 libras. Según el cambio la cantidad en euros puede cambiar

## Enter payment details

Total amount

● euros (EUR)

Buy with  Pay

OR

Pay by card

## INSTRUCCIONES ETA UK

### PASO 22

Este paso es la confirmación del proceso. Sería interesante guardar el número de aplicación, aunque también debes haber recibido un email de confirmación con este mismo número.

### Application submitted

Your ETA reference number:

You have submitted your ETA application.

We have sent you a confirmation email to [redacted]@gmail.com.

If you do not receive this email, check your spam folder.

#### What happens next

We will send you an email when we have made a decision on your ETA. Allow up to 3 working days (Monday to Friday) to get a decision, but it may arrive much sooner. You can now close the app.

[Apply for someone else](#)

Done