

TRAVEL MODE

INSTRUCCIONES ETA UK



TRAVEL MODE

INSTRUCCIONES ETA UK

PASO 1

Descargar la app ETA UK en la AppStore de Iphone o en GooglePlay de Android.



PASO 2

Pasar las tres ventanas iniciales y hacer click en "continue".

The image displays three initial app screens for the UK ETA application, arranged horizontally. Each screen has a white crown icon at the top center. The first screen is titled "How to apply for an ETA" and lists three steps: "1. Confirm your identity", "2. Answer some questions", and "3. Pay for your application". The second screen is titled "Start your ETA application" and contains two paragraphs of text. The third screen is titled "What you will need" and lists requirements for a passport, email access, and a credit/debit card, along with a note about Apple Pay and Google Pay.

How to apply for an ETA

1. Confirm your identity
2. Answer some questions
3. Pay for your application

Start your ETA application

Use the app to apply for yourself, or someone with you.

If you are applying for someone not with you, [apply online instead](#).

What you will need

You will need:

- the passport that you will use to travel to the UK
- access to your email
- a credit or debit card

You can also pay using Apple Pay or Google Pay.

TRAVEL MODE

INSTRUCCIONES ETA UK

PASO 3

Pasar las dos siguientes ventanas haciendo click en "Start now" y "Agree and continue" respectivamente.

Apply for an ETA

An electronic travel authorisation (ETA) gives you permission to travel to the UK.

An ETA lasts for 2 years or until your passport expires, whichever is sooner.

You can travel to the UK as many times as you want in that time.

It costs £10 to apply.

[Find out more about who can get an ETA and how to apply](#)

Before you start

If you do not do anything for 30 minutes the app will timeout.

You will be warned when your session is about to expire, and will be able to extend it.

Privacy and terms of use

Privacy notice

You can find out what information the Home Office collects from you and how it uses it in the [ETA \(Electronic Travel Authorisation\) privacy notice](#).

[ETA \(Electronic Travel Authorisation\) privacy notice](#)

Cookies

The app will:

- only hold your personal information until you close it or your session ends
- not hold any personal information elsewhere on your phone

Start now

Agree and continue

INSTRUCCIONES ETA UK

PASO 4

Introducir el email al que queráis que se vincule la autorización. En el siguiente paso os van a enviar un código a dicho email por lo que debe estar accesible en el momento de hacer esta autorización.

What email address do you want to use to receive your ETA decision?

We will send a security code to this email address to check you can use it.

Email address

Enter a valid email address

Continue

TRAVEL MODE

INSTRUCCIONES ETA UK

PASO 5

Introducir el código de 6 dígitos que os han enviado al email.

Enter 6-digit code sent to

██████████@gmail.com

[Not received a code or wrong email](#)

Continue

1	2 ABC	3 DEF
4 GHI	5 JKL	6 MNO
7 PQRS	8 TUV	9 WXYZ
	0	⌫

TRAVEL MODE

INSTRUCCIONES

ETA UK

PASO 6

Introducir el número de teléfono de la persona que va a viajar.

What is your phone number?



Country code

+34 (Spain)



+34

[I do not have a phone number](#)

Continue

TRAVEL MODE

INSTRUCCIONES ETA UK

PASO 7

Hacer click en "Yes".

Does your passport have a biometric chip?

Look for this symbol, usually on the cover of
a passport.



No

Yes

TRAVEL MODE

INSTRUCCIONES ETA UK

PASO 8

Pasar la siguiente página y hacer una foto legible únicamente a la página principal del pasaporte. En la foto se debe ver:

- Las 4 esquinas de la página
- La sucesión de letras y números de la parte inferior
- La foto

Take a photo of your passport



You need to take a photo of the passport you will use to travel to the UK. Your ETA will be linked to this passport.

The photo must show:

- all 4 corners of the details page
- the machine-readable zone (MRZ)
- the photo of you

Continue

TRAVEL MODE

INSTRUCCIONES ETA UK

PASO 9

En este paso debemos escanear el pasaporte. El teléfono lo hace solo, ya que el pasaporte es electrónico. Debemos poner el teléfono como se indica en la foto: Pasaporte cerrado y colocar el teléfono a media altura en la parte superior.

Access the chip in your passport



This is so we can check the information stored in your passport.

Close your passport and remove any cases you have on the phone or your passport before you continue.

Put the top of the phone halfway down your passport.

Continue

TRAVEL MODE

INSTRUCCIONES ETA UK

PASO 9.1 (no siempre es necesario)

Confirma tu fecha de nacimiento.

Confirm your date of birth

Date of birth
(YYYY-MM-DD)

<input type="text"/>	<input checked="" type="radio"/>
<input type="text"/>	<input type="radio"/>

Continue

TRAVEL MODE

INSTRUCCIONES ETA UK

PASO 9.2 (no siempre es necesario)

En este paso tenemos que escanear nuestra cara (la del viajero). Esto lo hace la cámara frontal del teléfono (tipo selfie). Tenemos que colocar la cabeza en el óvalo como se muestra. Comprueba que estás en una habitación bien iluminada para no tener problemas.

Scan your face with your phone's camera

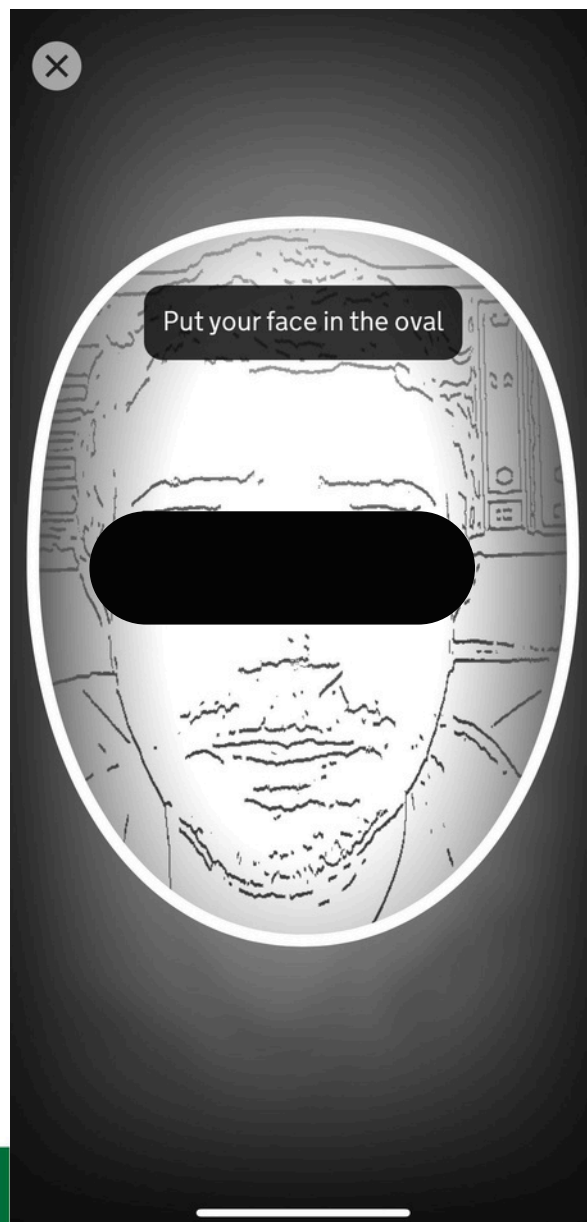


Next, we will use your phone's camera to check if you are a real person.

Make sure you are in a well lit room and remove any face coverings.

If you are applying for someone else, you need to scan their face - not yours.

[Find out more](#)



Scan face

TRAVEL MODE

INSTRUCCIONES ETA UK

PASO 10

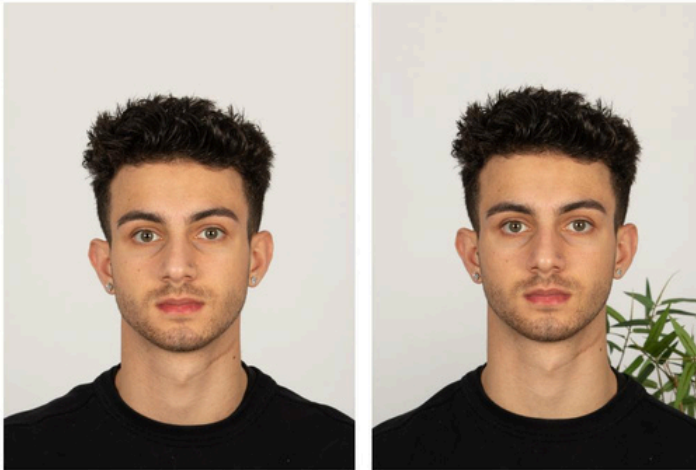
En este paso tenemos que hacernos una foto de la siguiente forma:

- Debe tener un fondo claro (preferiblemente blanco)
- No debe haber objetos detrás
- La luz tiene que ser directa para evitar sombras detrás como se indica en el ejemplo de la chica

Before you continue

Make sure you have:

- a plain light background, for example, a white wall
- no objects or people behind you



- ✓ Plain light background ✗ Object in background

Before you continue

You also need:

- even lighting
- no shadows or glare on your face or behind you



- ✓ Even lighting and no shadow ✗ Shadow behind head

[More about the photo requirements](#)

TRAVEL MODE

INSTRUCCIONES ETA UK

PASO MENORES (SOLO APARECERÁ EN EL CASO DE MENORES DE EDAD). SI NO ERES MENOR DE EDAD NO TE APARECERÁ ESTA PANTALLA. CONTINUA AL SIGUIENTE PASO.

En el siguiente paso debemos rellenar el nombre y apellidos de la persona responsable adulto (Given names = nombre), (Surname = Apellidos). En el otro datos de contacto de dicha persona.

Who has parental responsibility for you?

This might be a parent or legal guardian. You only need to tell us about one.

We will contact this person by phone or email if there are problems when you arrive in the UK.

If they do not have both a given name and surname, enter their name in the "Surname" field.

Given names

Enter a valid given names

Surname

Include all their surnames

Continue

How should we contact

[Redacted]

Phone number

Phone number

Email address

[Redacted]@gmail.com

Other

They cannot be contacted by email

Continue

INSTRUCCIONES ETA UK

PASO 11

En el siguiente paso debemos rellenar nuestra dirección. Si tienes dudas ayúdate del ejemplo.

Home address

Provide the address where you live most of the time.

Address line 1

CALLE LORCA 21 3E

Address line 2 (optional)

Address line 3 (optional)

Town or city

MURCIA

Postcode or zip code (optional)

30008

Country

Spain



Continue

TRAVEL MODE

INSTRUCCIONES

ETA UK

PASO 13

Comprobar que la nacionalidad es correcta. Para el caso que se tenga otra nacionalidad se deberá añadir también (solo personas que han tenido o tienen un pasaporte de otro país).

Your nationalities

Scanned from your passport:

Spain - ESP

Add any other nationalities you have,
including any you have had in the past.

[+ Add another nationality](#)

Continue

TRAVEL MODE

INSTRUCCIONES ETA UK

PASO 14 (en el caso de menor de edad puede que no aparezca)

Indicar si trabajas o no trabajas:

- “Yes, I have a job”: Si, tengo trabajo. Si seleccionas esta opción, en la siguiente pantalla deberás rellenar en que trabajas (en inglés)
- “No, I do not have a job”: No, no tengo trabajo

Do you have a job?

This includes if you are self-employed.

Yes, I have a job

No, I do not have a job

Continue

INSTRUCCIONES ETA UK

PASO 15 (en el caso de menor de edad puede que no aparezca)

En esta pantalla nos pregunta si tenemos alguna condena penal en cualquier país.

Have you ever had a criminal conviction?

Include convictions from any country.

You do not need to tell us about convictions for activities that are legal in the UK, for example trade union membership or same-sex relationships.

Yes

No



Continue

INSTRUCCIONES ETA UK

PASO 16 (en el caso de menor de edad puede que no aparezca)

En esta pantalla nos pregunta si hemos estado involucrados o hemos sido sospechosos de lo siguiente:

- Crímenes de guerra, genocidio o crímenes en contra de la humanidad
- Terrorismo, incluyendo apoyo a grupos terroristas
- Apoyo a grupos extremistas o que expresa una visión extremista

Have you ever been involved in, or suspected of, any of the following?

- war crimes, genocide or crimes against humanity
- terrorism including support for, or membership of, terrorist groups
- supporting extremist groups or expressing extremist views

Yes

No

INSTRUCCIONES ETA UK

PASO 17

Aceptar la siguiente declaración:

Al enviar esta solicitud, confirmará que, según su conocimiento, la información que ha proporcionado es correcta.

Si le dieron alguna información falsa:

- Su solicitud puede ser rechazada
- Usted puede ser procesado
- Puede que le prohíban entrar en el Reino Unido

Si la aplicación la has hecho para una tercera persona comprueba con esta que la información es correcta

No se pueden cambiar las respuestas una vez que le des a continuar

Declaration

By sending this application, you confirm that, to the best of your knowledge, the information you have given is correct.

If you have given any false information:

- your application can be refused
- you may be prosecuted
- you may be banned from the UK

If you are applying on behalf of someone else you must have confirmed with them that the application is complete and correct.

You cannot change your answers once you continue.

TRAVEL MODE

INSTRUCCIONES

ETA UK

PASO 18

En los siguientes pasos vamos a pagar por la aplicación. El primer paso es poner el país desde donde se hace la aplicación (Spain).

Which country are you applying from?

This determines the currency that you will use to pay for your application.

Country

Spain



Continue

TRAVEL MODE

INSTRUCCIONES

ETA UK

PASO 19

Elegir medio de pago:

El coste es de 10 libras. Según el cambio la cantidad en euros puede cambiar.

Enter payment details


Total amount

12.59 euros (EUR)

Buy with  Pay

OR

Pay by card

INSTRUCCIONES ETA UK

PASO 20

Este paso es la confirmación del proceso. Sería interesante guardar el número de aplicación, aunque también debes haber recibido un email de confirmación con este mismo número.

Application submitted

Your ETA reference number:

You have submitted your ETA application.

We have sent you a confirmation email to
[redacted]@gmail.com.

If you do not receive this email, check your spam folder.

What happens next

We will send you an email when we have made a decision on your ETA. Allow up to 3 working days (Monday to Friday) to get a decision, but it may arrive much sooner. You can now close the app.

[Apply for someone else](#)

Done